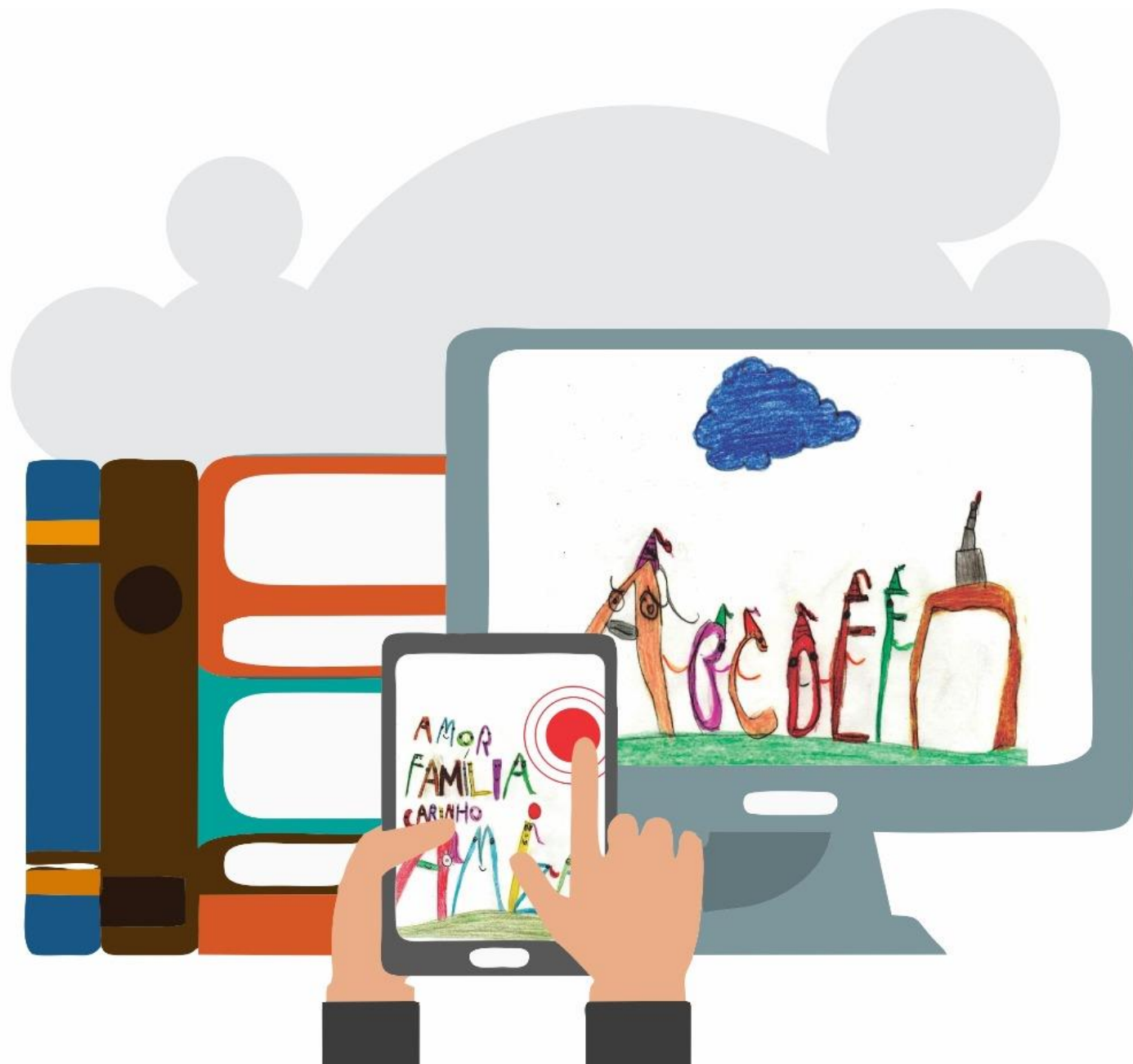




8º ANO ENSINO FUNDAMENTAL





História

Coordenadores Pedagógicos: Vania Cristina Graciani

Professoras: Nauriane Di Domenico

1. Competências Específicas	Analisar e compreender o movimento de populações e mercadorias no tempo e no espaço e seus significados históricos, levando em conta o respeito e a solidariedade com as diferentes populações
2. Unidades Temáticas	Revoluções na Inglaterra.
3. Habilidades/Objetivos	Analisar os impactos da Revolução Industrial na produção e circulação dos povos, produtos e culturas.
4. Conhecimentos Essenciais	Transformações políticas, sociais, filosóficas e seus desdobramentos pelo mundo: Revoluções dos séculos XVII e XVIII.
5. Carga Horária	2 horas
6. Período de Realização	16/06/2020 a 23/06/2020

7- Atividades:

Atividade 1:

TRABALHO, CONSUMO E MEIO AMBIENTE

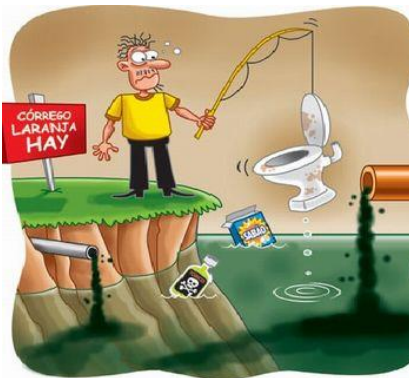
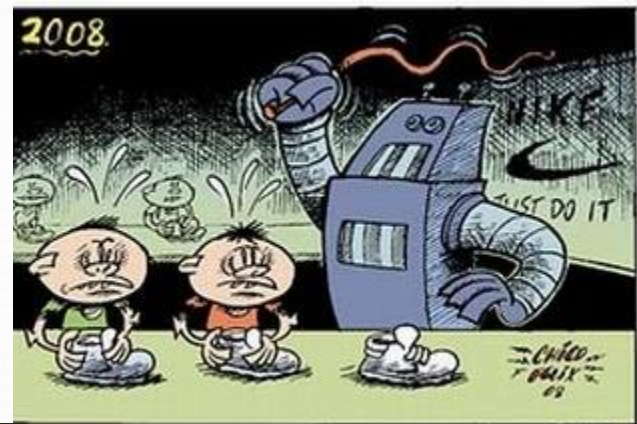
Com a Revolução Industrial temos o florescimento da sociedade capitalista que criou o mito do consumo como sinônimo de bem-estar e aprofundou os processos de alienação e exploração do trabalho. Além disso, a modernização industrial trouxe profundos impactos na relação do Homem com o meio ambiente.

TEXTO: Como os padrões de desenvolvimento sociais e de consumo atuais interferem nas relações do homem com o Meio Ambiente

“A industrialização atual resulta de um processo evolutivo iniciado com a Revolução Industrial ocorrida na Europa e particularmente na Inglaterra a partir do século XVIII. Esse período industrial significou a passagem de uma sociedade rural e artesanal para uma sociedade urbana e industrial. Paralelamente à industrialização desenvolveu-se o capitalismo, o qual conheceu inicialmente o estágio concorrencial (livre concorrência) e a seguir o estágio monopolista (segunda metade do século XIX em diante). Decorrente de um desenvolvimento que não considerou os impactos relevantes da revolução industrial e a finitude dos recursos naturais o século XX testemunhou o maior e mais rápido avanço tecnológico da história da humanidade e também as maiores agressões ao meio ambiente. (...) O meio ambiente vem se constituindo em uma das mais importantes dimensões da vida humana e é objeto de análise de diferentes grupos e classes que compõe a sociedade contemporânea. Sociedade está que se baseia na produção e no consumo, gerando incertezas quanto a possibilidade de inventar ou recompensar os problemas causados pela modernização industrial. (...)”.

Acesso em 13 de setembro de 2011

CHARGES:



- 1). Em sua opinião, quais as vantagens e desvantagens da industrialização?
- 2). Quais os prejuízos ambientais causados pela industrialização?
- 3). Você acha que atualmente é mais importante ter ou ser?
- 4). Em sua opinião, o que é desenvolvimento sustentável?

Atividade 2



Assistir ao filme **Tempos Modernos** disponível no youtube.

<https://youtu.be/HAPilyrEzC4>

Um operário de uma linha de montagem, que testou uma "máquina revolucionária" para evitar a hora do almoço, é levado à loucura pela "monotonia frenética" do seu trabalho. Após um longo período em um sanatório ele fica curado de sua crise nervosa, mas desempregado. Ele deixa o hospital para começar sua nova vida, mas encontra uma crise generalizada e equivocadamente é preso como um agitador comunista, que liderava uma marcha de operários em protesto. Simultaneamente uma jovem rouba comida para salvar suas irmãs famintas, que ainda são bem garotas. Elas não têm mãe e o pai delas está desempregado, mas o pior ainda está por vir, pois ele é morto em um conflito. A lei vai cuidar das órfãs, mas enquanto as menores são levadas a jovem consegue escapar.

Sobre o filme:



- 1). Por que o filme tem este nome?
- 2). Qual é a função exercida pela personagem? Ela ocupa um cargo de chefia?
- 3) O que é exigido do trabalhador, ou seja, o que ele precisa saber fazer para exercer sua função?
- 5). As máquinas de hoje são mais modernas que as apresentadas no filme?
- 6) O trabalhador em questão em algum momento desfrutou de um descanso durante a jornada de trabalho? Como funciona isso hoje em dia?
- 7). Será que todo trabalhador conhece seus direitos?
- 8). Você sabe qual é a diferença entre trabalhador formal e trabalhador informal?
- 9) Construir uma Máquina do futuro (pode ser um desenho, uma maquete, de um equipamento novo ou de um conhecido que pode ter novas funções. Imaginar que habilidades e competências serão exigidas do profissional que utilizar essa máquina.



Atividade deve ser realizada no caderno e enviada uma foto para WhatsApp ou escola web.

8- Avaliação

Leitura, análise, desenvolvimento e entrega das atividades propostas.

9-Material de apoio

<https://youtu.be/Tyvo4UrKtV4>

<https://youtu.be/qpxaj1XEPko>

<https://youtu.be/wKVZT6K0AtE>

10 – Contatos:

Escola: EBM Fernando Machado

Diretora: Daiane Favero (999686628)

Coordenador: Vania Cristina Graciani (988052626)

Professora: Nauriane Di Domenico (988218449)

E-mail: aurianedd@hotmail.com

Matemática

Coordenadora Pedagógica: Vania Pederssetti Graciani

Professor: Alan Fabio Favareto

1. Competências Específicas	- 4. Fazer observações sistemáticas de aspectos quantitativos e qualitativos presentes nas práticas sociais e culturais, de modo a investigar, organizar, representar e comunicar informações relevantes, para interpretá-las e avaliá-las crítica e eticamente, produzindo argumentos convincentes. - 5. Utilizar processos e ferramentas matemáticas, inclusive tecnologias digitais disponíveis, para modelar e resolver problemas cotidianos, sociais e de outras áreas de conhecimento, validando estratégias e resultados.
2. Unidades Temáticas	- Números
3. Habilidades/Objetivos	- (EF08MA04) Resolver e elaborar problemas, envolvendo cálculo de porcentagens, incluindo o uso de tecnologias digitais.
4. Conhecimentos Essenciais	- Juros Simples



5. Carga Horária	04 horas
6. Período de Realização	16/06/2020 a 23/06/2020

7- ATIVIDADES

- Vimos em sala e nas atividades não presenciais, referente à **JURO SIMPLES**, então:
 - Crie um **JOGO** referente ao assunto, com suas regras definidas e mostre como jogar.

8- Avaliação

- Realizar as contas de forma correta;
- Responder e devolver no prazo estipulado

Obs: Entregar FREFERENCIALMENTE NA **ESCOLAWEB**, mas pode ser entregue via digital (word, whatsapp) ou manuscrito (foto do caderno, desde que esteja legível) e o NOME.

9- Contatos:

Escola: EBM Fernando Machado
 Diretora: Daiane Favero (999686628)
 Coordenadora: Vania Cristina Graciani (988052626)
 Professor: Alan Fabio Favaretto (988087528)

Arte

Coordenadores Pedagógicos: Vania Pederssetti Graciani

Professoras: Simone Rizzotto

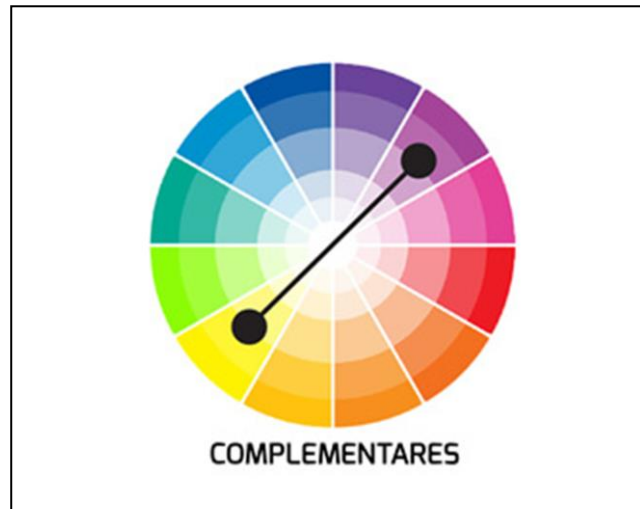
1. Competências Específicas	- Experienciar a ludicidade, a percepção, a expressividade e a imaginação, ressignificando espaços da escola e de fora dela no âmbito da Arte.
2. Unidades Temáticas	Artes Visuais
3. Habilidades/Objetivos	- Pesquisar, apreciar e analisar formas distintas das artes visuais tradicionais e contemporâneas, em obras de artistas brasileiros e estrangeiros de diferentes épocas e em diferentes matrizes estéticas e culturais, de modo a ampliar a experiência com diferentes contextos e práticas artístico-visuais e cultivar a percepção, o imaginário, a capacidade de simbolizar e o repertório imagético. - Experimentar e analisar diferentes formas de expressão artística (desenho, pintura, colagem, quadrinhos, dobradura, escultura, modelagem, instalação, vídeo, fotografia, performance etc.).
4. Conhecimentos Essenciais	Cores complementares na Pop Art/ Elemento das Artes Visuais, o ponto.
5. Carga Horária	02 horas
6. Período de Realização	16/06/2020 a 22/06/2020

7- ATIVIDADES :

Atividade 1: Leia com atenção:



Cores Complementares são as cores opostas, no círculo cromático. Apresentam o mais forte contraste quando estão lado a lado. Veja no círculo cromático abaixo:



As cores complementares são as que oferecem mais contrastes ente si. Por exemplo, queremos destacar um vermelho, devemos colocar junto dele um verde. Quando combinamos duas cores complementares obtemos em sua união a cor cinza, dependendo da tonalidade escolhida no círculo cromático.

Quando fixamos nossos olhos em uma cor única por um período de tempo (30 segundos á um minuto são suficientes) e depois olhamos para uma superfície branca, uma imagem com a cor complementar vai aparecer.

Faça o teste: Fixem os olhos por 30 segundos a um minuto na maçã abaixo. A seguir, olhem para uma superfície clara, aguardem alguns segundos e vejam o resultado final.



Quando olhamos para uma luz por algum tempo, as células do olho ficam saturadas e até incapacitadas de perceber outras cores. Para que o olho volte ao seu equilíbrio, o cérebro projeta a cor complementar àquela que satura o olho, para anular seus efeitos e alcançar o cinza. Chamamos isso de “pós-imagem”.



Notem como um fundo muito simples com sombras e cores complementares, enriquecem o colorido.



Roy Lichtenstein (1923-1997) foi um dos grandes nomes da pop art. Fazia parte do projeto estético dele o gesto de lançar luz sobre o inicialmente não considerado.

O artista plástico norte-americano empregou em muitas das suas telas a técnica pontilhista, o desejo era que as obras parecessem mecanicamente reproduzidas. Os pontos Ben Day, como eram chamados, foram frequentemente utilizados em processos de impressão em massa.

A produção artística de Roy Lichtenstein é conhecida por fazer referência a personagens da cultura de massa e por ter um estilo similar ao encontrado nas histórias em quadrinhos.

Atividade 2: Mãos a obra:

- Agora você vai fazer seu autorretrato no estilo da Pop Art. Escolha as cores com o círculo cromático, utilizando também a técnica pontilhista. Lembre-se das características deste movimento: utilização de cores intensas e vibrantes, inspiração no universo das histórias em quadrinhos.
- Comece fazendo um esboço se seu rosto olhe-se no espelho, veja os contornos e formas. Depois de feito o traçado, vamos partir para a coloração. Você pode utilizar canetinhas, lápis de cor. Se tiver guache em casa pode fazer o pontilhado, utilizando um cotonete ou o cabo do pincel. Na Pop Art, os pontinhos são ordenados e uniformes. Pode alternar no trabalho o pontilhado com o uso das cores. Veja os exemplos:



8-Avaliação

-Analisar se o aluno reconheceu os elementos da linguagem visual, pinto, linha, forma, cor, volume, etc. Analisar também se o aluno dentro da sua poética reconhece e explora a técnica pontilista e a composição com cores complementares, na atividade prática.

9-Contatos

Escola: EBM Fernando Machado
Diretora: Daiane Favero (999686628)
Coordenador: Vania Cristina Graciani (988052626)
Professores: Simone Rizzotto (984091209)
E-mail: simonerizzotto@yahoo.com.br